



CoaguChek® INRange

Stručný návod

CoaguChek®

Najprv si prečítajte

1

Blahoželáme Vám, že ste sa rozhodli pre merací prístroj CoaguChek INRange, moderný a presný prístroj, ktorý Vám umožňuje jednoducho a spoľahlivo merať Vašu dobu zrážania krvi.

Tento návod Vám pomôže po prvýkrát nastaviť Váš prístroj a pripraviť a vykonať test. Nenahradzuje návod na obsluhu prístroja CoaguChek INRange, ktorý obsahuje dôležité informácie o zaobchádzaní s prístrojom a ďalšie informácie.

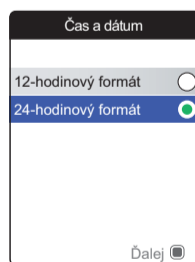
2





3



6



Na obrazovke prístroja sa teraz objaví okno pre nastavenie formátu času.

- 10 Pomocou tlačidiel (Hore/dole) ▲▼ vyberte formát času, v ktorom sa má čas zobrazovať [24-hodinový alebo 12-hodinový (am/pm)]. Novozvolený formát je označený modrou farbou.
- 11 Stlačte tlačidlo Vložiť , aby ste potvrdili Váš výber, ktorý je teraz označený zelenou bodkou.
- 12 Stlačte tlačidlo Vložiť znovu , aby ste zmeny uložili. Následne sa zobrazí okno pre nastavenie času a dátumu.

4



Vloženie kódovacieho čipu

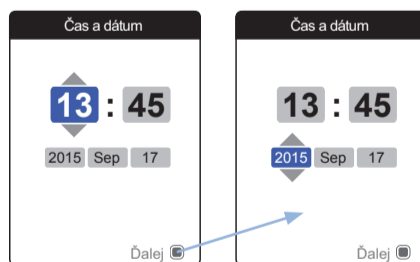
5 Zasuňte kódovací čip nachádzajúci sa v každom balení s testovacími prúžkami do otvoru na ľavej strane prístroja. Po zapadnutí na miesto zacvakne.

Zapnutie prístroja


6 Stlačte tlačidlo Vložiť , aby ste zapli prístroj.




7

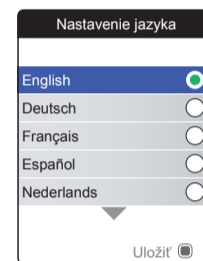


13 Pomocou tlačidiel (Hore/dole) ▲▼ nastavte aktuálny čas.

14 Stlačte tlačidlo Vložiť , aby ste potvrdili hodinu. Zvýrazní sa ďalšie pole (minúty).



15 Nastavte zostávajúce polia (rok, mesiac, deň). Stlačením tlačidla Vložiť  vždy potvrdíte nastavenie a zvýrazníte následné pole (ak existuje), tlačidlo Späť Vám umožňuje vrátiť sa na predchádzajúce pole.

5

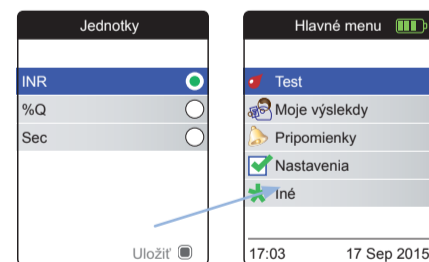


Úvodné nastavenie


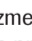
Po prvom zapnutí prístroja sa automaticky zobrazí okno **Nastavenie jazyka**. Zelená bodka označuje práve používaný jazyk.

- 7 Pomocou tlačidiel (Hore/dole) ▲▼ vyberte Vami preferovaný jazyk. Novozvolený jazyk je označený modrou farbou.
- 8 Stlačte tlačidlo Vložiť , aby ste potvrdili Vami vybraný jazyk, ktorý je teraz označený zelenou bodkou.
- 9 Stlačte tlačidlo Vložiť , aby ste zmeny uložili.

8



V poslednom kroku úvodného nastavenia vyberte preferované koagulačné jednotky (pre zobrazenie Vašich výsledkov testov). Práve používané jednotky sú označené zelenou bodkou.

- 16 Pomocou tlačidiel (Hore/dole) ▲▼ si zvolte Vami preferované jednotky. Novozvolené jednotky sú zvýraznené.
- 17 Stlačte tlačidlo Vložiť , aby ste potvrdili Váš výber, ktorý je označený zelenou bodkou.
- 18 Stlačte tlačidlo Vložiť znovu , aby ste zmeny uložili. Úvodné nastavenie je teraz hotové, na obrazovke prístroja sa zobrazí **Hlavné menu**. Kompletný prehľad nastavení (vrátane tých, ktoré nie sú súčasťou úvodného nastavenia) nájdete v návode na obsluhu prístroja.

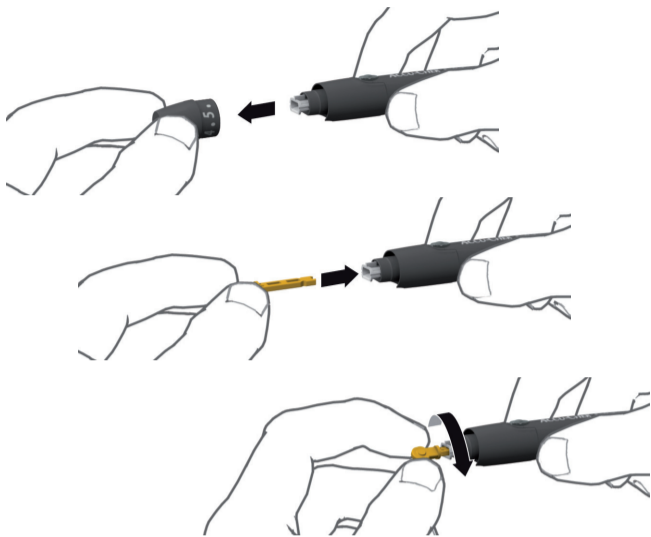
Teraz ste pripravený vykonať test.

9

Ako vykonať test

Príprava odberového pera

- 1 Stiahnite z pera uzáver.
- 2 Vložte novú lancetu. Tlačte ju, dokiaľ nezacvakne.
- 3 Z lancety odstráňte krúživým pohybom ochranný obal.



12

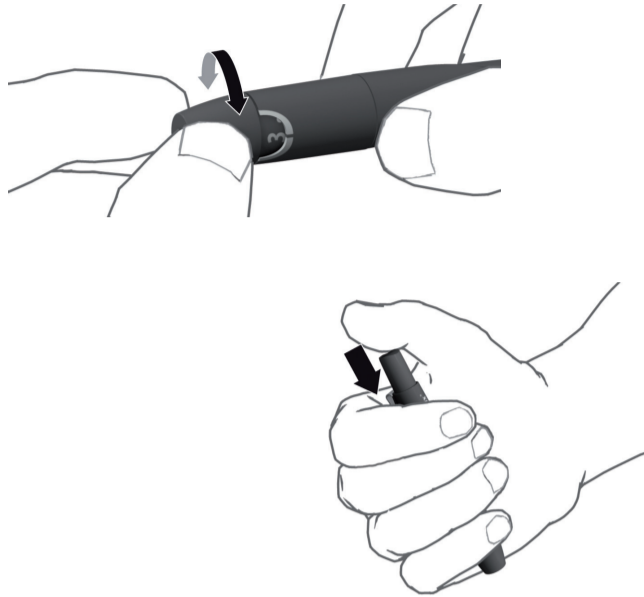


Objaví sa symbol testovacieho prúžka, ktorým ste vyzvaný, aby ste vložili testovací prúžok.

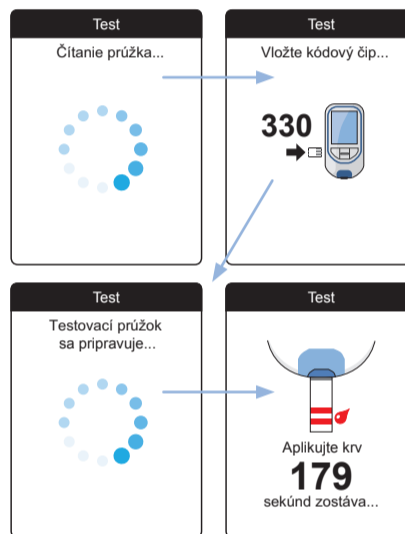
- 5 Vyberte testovací prúžok z tuby. Držte ho tak, aby nápis, šípky a symboly kvapky krvi smerovali hore.
- 6 Zasuňte testovací prúžok do vodiacej lišty v smere vyznačenom šípkami tak hlboko, ako je to len možné. Zvukový signál Vás bude informovať o detekcii testovacieho prúžka prístrojom.

10

- 4 Na pero znovu nasadte uzáver. Uzáver by mal po nasadení zaklapnúť. Otáčajte uzáverom, aby ste nastavili požadovanú hĺbku vpichu.
- 2 Stlačte tlačidlo na prípravu pera. Mali by ste započuť kliknutie.

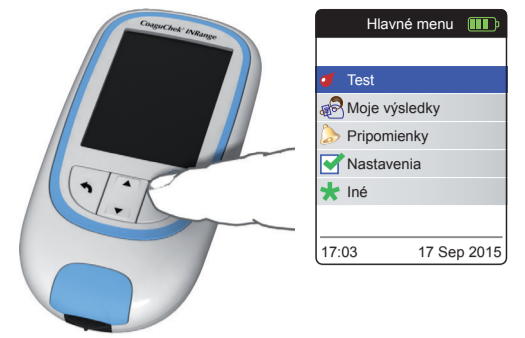


13



- Pokiaľ ste stále nevložili kódovací čip alebo pokiaľ nepatrí k vloženému prúžku, budete vyzvaný, aby ste ho vložili.
- Po úspešnej kontrole testovacieho prúžka Vás bude prístroj informovať, že sa testovací prúžok pripravuje na meranie.
- Následne sa na obrazovke prístroja objavia symboly testovacieho prúžka a kvapky krvi. Prístroj je teraz pripravený na test. Máte 180 sekúnd na to, aby ste aplikovali krv.

11

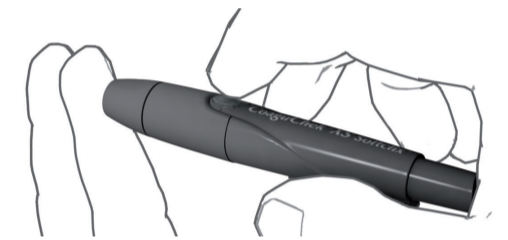


Vykonávanie testu

- 1 Pred testovaním si umyte ruky mydlom a teplou vodou a dôkladne ich osušte.
- 2 Merací prístroj umiestnite na rovný povrch, ktorý sa nehýbe a nevíbruje, alebo ho držte tak, aby bol horizontálne.
- 3 Zapnite prístroj stlačením tlačidla Vložiť.
- 4 Po spustení sa automaticky zobrazí a zvýrazní okno Test. Stlačte tlačidlo Vložiť, aby ste spustili test.

Prístroj môžete taktiež zapnúť vložením testovacieho prúžka. Prístroj prejde v tomto prípade po spustení priamo do testovacieho režimu.

14



- 7 Odberové pero priložte k boku končeka prsta a stlačte žlté tlačidlo, čím dôjde k pichnutiu prsta.
- 8 Prst, z ktorého chcete odobrať krv, masírujte, dokiaľ sa nevytvorí kvapka krvi.

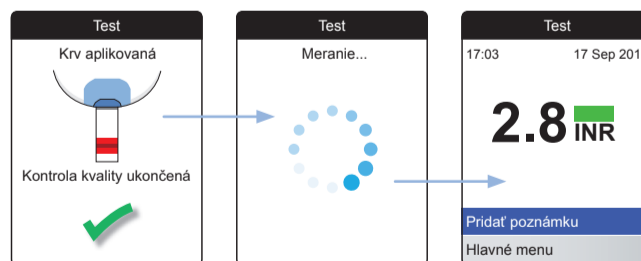
UPOZORNENIE: Prst nestláčajte ani nemačkajte.

- 9 Aplikujte prvú kvapku krvi priamo z prsta na polkruhovitú priehľadnú oblasť určenú pre aplikáciu krvi na testovacom prúžku.

UPOZORNENIE: Kvapku krvi aplikujte na testovací prúžok do 15 sekúnd od napichnutia prsta. Aplikovanie krvi po tejto dobe vedie k získaniu falošného výsledku, keďže koagulácia už začala.



15



Zvukový signál znamená, že ste aplikovali dostatok krvi.

Prístroj teraz vykoná automatickú kontrolu kvality a spustí koagulačné meranie.

Výsledok je zobrazený v jednotkách, ktoré ste si zvolili pri nastavovaní prístroja, a je automaticky uložený do pamäte.

Test je teraz ukončený.

Nezabudnite skontrolovať, či ste uzavreli nádobu s testovacími prúžkami.

16

Ikony na obrazovke

Význam symbolu	Význam symbolu
Kapacita batérie	Ikona Schôdzka
Bluetooth logo (bez-drôtový prenos dát)	Ikona Poznámka
USB symbol (drôtový prenos dát)	Ikona Odoslať
Ikona Test	Tlačidlo voľby (zap./vyp.)
Ikona Moje výsledky	Správa Varovanie
Ikona Pripomenka	Správa Chyba
Ikona Nastavenia, zvolené nastavenie	Správa Údržba
Ikona Iné	Správa Informácie
Ikona Lieky	

Roche

CE 0123

COAGUCHEK a SOFTCLIX sú obchodné značky spoločnosti Roche.

© 2016 Roche Diagnostics GmbH

Roche Slovensko, s.r.o.
Diagnostic Division
Lazaretská 12
811 08 Bratislava

www.roche.com
www.coaguchek.com
www.poc.roche.com

0 7463952001 (01) 2016-03-EN